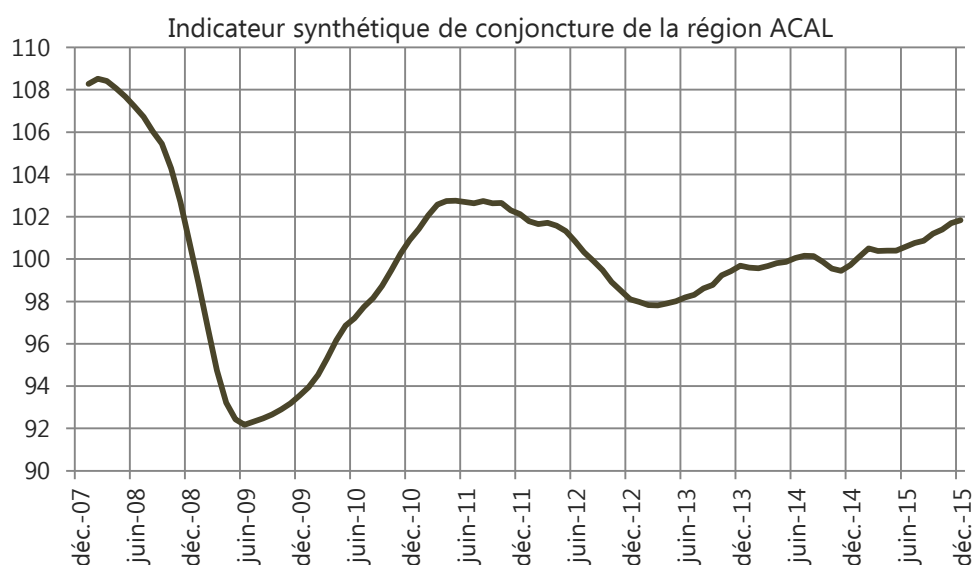


# CESER ALSACE CHAMPAGNE-ARDENNE LORRAINE

## La conjoncture économique et sociale dans la région ACAL et ses territoires

Tableau de bord trimestriel n°1 | 30 mars 2016

**Indicateur synthétique de conjoncture.** En décembre 2015, l'indicateur synthétique\* est supérieur de 2% à sa moyenne 2008-2015. Sur le 2<sup>ème</sup> semestre 2015, il dessine donc **une amorce de reprise** qu'il va falloir confirmer dans les prochains mois. Il montre par ailleurs une activité économique encore bien en deçà de son niveau d'avant-crise.



Données Douanes, Pôle emploi ACAL, et DIRECCTE ACAL, calculs CESER ACAL

\*L'indicateur synthétique de conjoncture calculé par le CESER se base sur **trois indicateurs jugés représentatifs de la situation des secteurs les plus sensibles aux évolutions de la conjoncture** par les membres du groupe de travail conjoncture du CESER. Il s'agit du niveau des **exportations**, de l'**emploi intérimaire** et de l'évolution du nombre de **demandeurs d'emploi de moins de 25 ans**. Ces données sont compilées dans un indicateur composite, dont l'écart à la moyenne est mesuré et représenté dans le graphique ci-dessus.



# Une reprise encore fragile, des incertitudes sur l'emploi

## Le niveau d'exportations d'avant-crise retrouvé : une reprise à confirmer

Plusieurs indicateurs du tableau de bord montrent que l'activité économique progresse sur la fin de l'année 2015 et sur les premiers mois de 2016. Les exportations ont augmenté de 3,2% en 2015. Avec près de 60 milliards d'euros, le niveau d'avant-crise de 2008 est dépassé pour la première fois. Concernant les secteurs agricole et agroalimentaire, les exportations ont augmenté de 1,4% en 2015, une hausse tirée par les départements champardennais.

L'emploi intérimaire, autre indicateur-clé de la conjoncture, augmente sensiblement. Par ailleurs, le nombre de demandeurs d'emploi en catégories A, B et C, marque un tassement depuis plusieurs mois et baisse pour les moins de 25 ans (-3,7% sur un an).

En revanche, certains secteurs comme le bâtiment – travaux publics (BTP) font toujours face à une forte baisse de leur activité.

## Une reprise sans emploi ?

Si le bilan de l'année 2015 montre effectivement une reprise de l'activité économique dans la région – notamment tirée par l'exportation – cette reprise se fait pour l'heure sans création nette d'emploi dans le secteur privé. En effet, malgré une évolution positive sur le 4<sup>ème</sup> trimestre, le nombre de salariés (champ URSSAF) a reculé de 2 727 postes sur l'ensemble de l'année. La baisse est particulièrement forte dans les secteurs de l'industrie et du BTP. En revanche, l'emploi progressait de 103 000 postes sur l'ensemble de la France métropolitaine, classant l'ACAL au dernier rang des 13 régions pour l'évolution en 2015.

## Un chômage structurel toujours en hausse

Malgré un tassement du nombre de demandeurs d'emploi au deuxième semestre 2015, Pôle emploi enregistre 12 360 inscrits supplémentaires sur les 12 derniers mois et cette hausse annuelle concerne tous les départements.

Depuis 2008, le nombre de demandeurs d'emploi inscrits depuis plus d'un an a été multiplié par 2,9 et concerne 216 220 personnes et le nombre d'inscrits de plus de 50 ans s'élève à 110 100. L'ancienneté moyenne d'inscription à Pôle emploi en ACAL est de 583 jours, soit 42 de plus qu'il y a un an (+32 au niveau national).

## Des écarts significatifs entre les territoires

Le document propose systématiquement une déclinaison territoriale des indicateurs présentés lorsque ceux-ci sont disponibles. Ils mettent en évidence d'importants écarts de dynamique entre les zones d'emploi et les départements de la nouvelle région. Par exemple, la région ACAL affiche une baisse de 2 727 emplois salariés (-0,2%) dans le secteur privé en 2015, l'Alsace a créé 560 postes (+0,1%), la Lorraine en a détruit 1 656 (-0,3%) et la Champagne-Ardenne 1 630 (-0,5%). Certains indicateurs, comme le taux de chômage, font ressortir des territoires en difficulté comme les zones d'emploi de Saint-Dié-des-Vosges, Epinal, Charleville-Mézières, Troyes, Chaumont et Forbach (>12%).

## 5 350 frontaliers supplémentaires en Suisse et au Luxembourg en 2015

Alors que l'emploi salarié « intérieur » a reculé de 2 727 postes en ACAL, le nombre de travailleurs frontaliers a augmenté de 4 213 à destination du Luxembourg et de 1 134 à destination de la Suisse.

# Sommaire du tableau de bord

## 1. Activité économique (p5)

- Commerce extérieur (p6)
- Carnets de commande et stocks dans l'industrie (p6)
- Utilisation des capacités de production (p7)
- Exportations agricoles et agro-alimentaires (p7)
- Construction de logements (p8)
- Construction de locaux (p8)
- Créations d'entreprises (p9)
- Défaillances d'entreprises (p9)
- Nuités dans l'hôtellerie (p10)

## 2. Emploi (p11)

- Emploi salarié du secteur privé (p12)
- Emploi salarié du secteur privé par grand secteur d'activité (p12)
- Travail interimaire (p13)

## 3. Chômage – précarité (p14)

- Demandeurs d'emploi (p15)
- Demandeurs d'emploi de moins de 25 ans (p15)
- Demandeurs d'emploi de plus 50 ans (p16)
- Demandeurs d'emploi inscrits en longue durée (p16)
- Entrées et sorties à Pôle emploi par motif (p17)
- Ancienneté moyenne de l'inscription à Pôle emploi (p17)
- Taux de chômage (p18)
- RSA (p18)

## 4. Environnement transfrontalier et interrégional (p19)

- Emploi frontalier au Luxembourg (p20)
- Emploi frontalier en Suisse (p20)
- Taux de chômage dans l'environnement transfrontalier (p21)
- Marché du travail dans les 13 nouvelles régions (p21)

# Tableau de bord économique et social

## 1. Activité économique

---

## COMMERCE EXTERIEUR | 4<sup>ème</sup> trimestre 2015

Source : [douanes](#)

Type de données : brutes, en euros courants

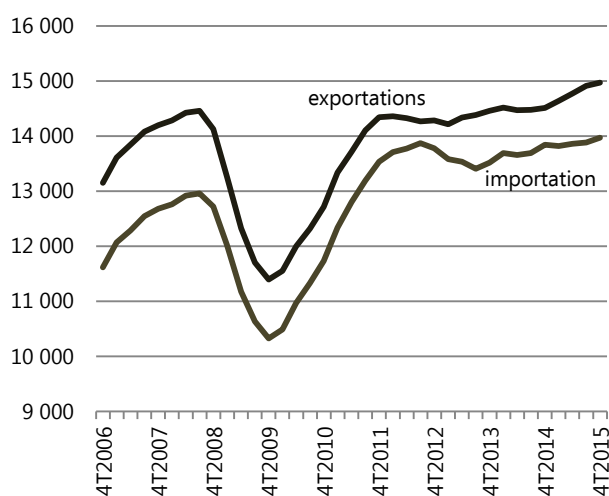
**Le niveau d'exportations d'avant crise dépassé.** En 2015 les exportations de la région se sont élevées à 59,9 milliards d'euros, soit 13% des exportations françaises. Cela représente une hausse de 3,2% par rapport à l'année 2014 (+1,8 milliard). La hausse est moins importante que celle enregistrée au niveau national (+3,9%). Les importations se sont élevées à 55,9 milliards d'euros, soit une hausse de 0,9% par rapport à 2014.

Les exportations sont en baisse en Meuse (-7,1%), dans les Ardennes (-0,8%) et dans le Haut-Rhin (-0,6%). En revanche, leur niveau progresse dans les 8 autres départements.

Avec une hausse de 1,5 milliard d'euros, le département du Bas-Rhin représente à lui seul 80% de la hausse régionale des exportations pour l'année 2015.

### Exportations et importations de la région ACAL

En moyenne sur 4 trimestres glissants, millions d'euros courants



	Evolution annuelle des exportations (4 derniers trimestres / 4 précédents)	Répartition des exportations, somme des 4 derniers trimestres (millions d'euros)
Ardennes	-0,8%	1 980
Aube	5,7%	1 539
Bas-Rhin	8,8%	18 196
Haute-Marne	1,3%	950
Haut-Rhin	-0,6%	13 208
Marne	1,2%	6 972
Meurthe-et-Moselle	0,6%	2 663
Meuse	-7,1%	1 030
Moselle	2,4%	10 979
Vosges	3,8%	2 350
<b>ACAL</b>	<b>3,2%</b>	<b>59 867</b>
<b>France métropolitaine</b>	<b>3,9%</b>	<b>455 165</b>

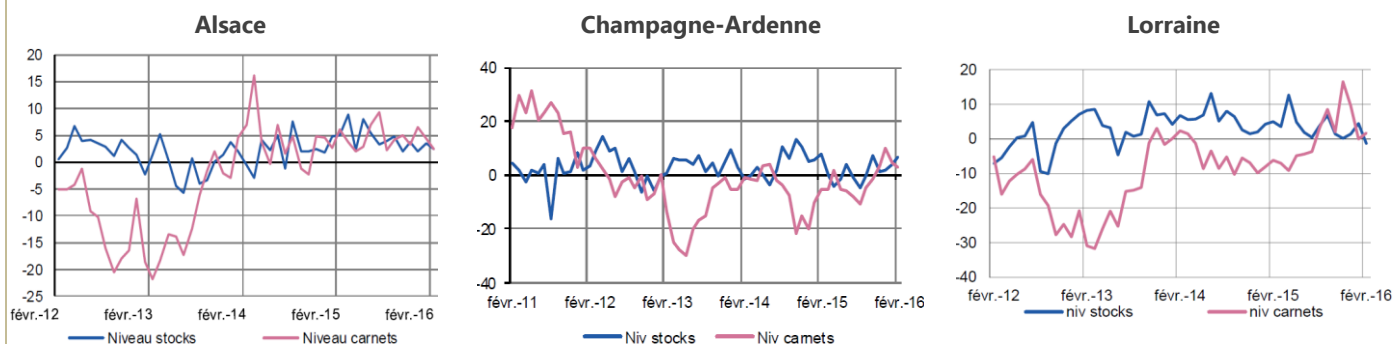
## CARNETS DE COMMANDE ET STOCKS DANS L'INDUSTRIE | Février 2016

Source : [Banque de France](#), enquêtes mensuelles « tendances régionales »

Type de données : corrigées des variations saisonnières

En Champagne-Ardenne et en Lorraine, les carnets de commande de l'industrie sont globalement sur une tendance à la hausse depuis plusieurs mois, malgré une baisse début 2016. En Alsace, ils affichent une stabilité, mais demeurent positifs.

### Situation des carnets et des stocks de produits finis (en solde d'opinions CVS), [graphiques Banque de France](#)



## UTILISATION DES CAPACITES DE PRODUCTION DANS L'INDUSTRIE | Février

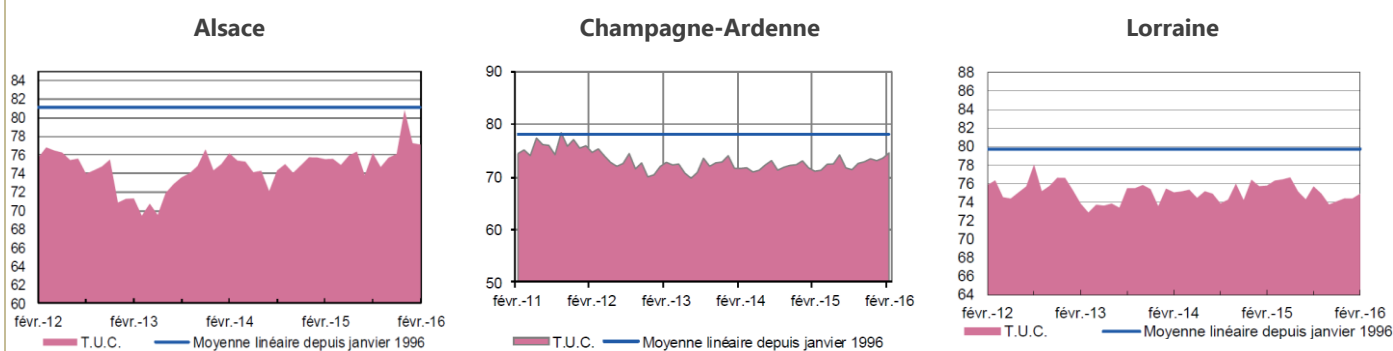
Source : [Banque de France](#), enquêtes mensuelles « tendances régionales »

Type de données : corrigées des variations saisonnières

Le taux d'utilisation des capacités de production demeure inférieur à la moyenne de long terme dans les trois anciens périmètres régionaux. Il affiche 77% en Alsace, 75% en Lorraine et 74,5% en Champagne-Ardenne pour le mois de février.

Sur les derniers mois, on note une tendance à la hausse plus marquée en Alsace. C'est en Lorraine que l'écart avec la moyenne de long terme reste le plus élevé.

### Utilisation des capacités de production dans l'industrie (en %, données CVS), [graphiques Banque de France](#)



## EXPORTATIONS AGRICOLES ET AGRO-ALIMENTAIRES | 4<sup>ème</sup> trimestre 2015

Source : [douanes](#)

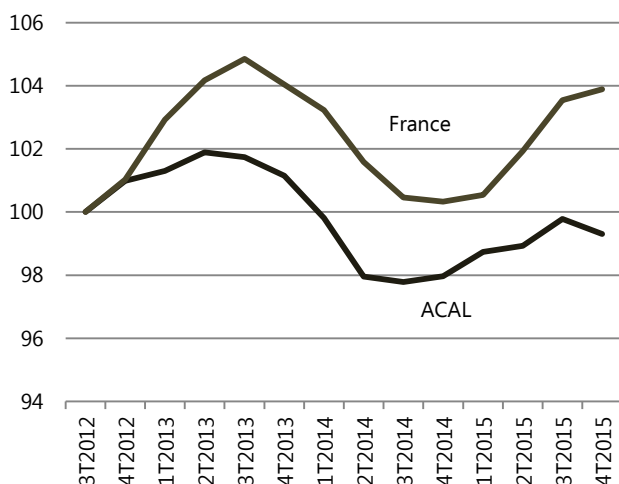
Type de données : données brutes en euros courants

**Légère hausse.** Les exportations de produits agricoles et agroalimentaires représentent en ACAL près de 10 milliards d'euros en 2015, soit 17% des exportations françaises dans ce domaine. La Marne et le Bas-Rhin sont les principaux départements exportateurs du secteur en ACAL.

Les exportations sont en hausse de 1,4% par rapport à 2014 en ACAL et de 3,5% en France, suite à une baisse enregistrée au 4<sup>ème</sup> trimestre 2015. Elles reculent sur les départements des territoires lorrain et alsacien, mais progressent dans les 4 départements champardennais.

### Exportations agricoles et des industries agroalimentaires

En moyenne sur 4 trimestres, base 100 au 3<sup>ème</sup> trimestre 2012



	Evolution annuelle des exportations (4 derniers trimestres / 4 précédents)	Répartition des exportations, somme des 4 derniers trimestres (millions d'euros)
Ardennes	3,1%	405
Aube	9,3%	468
Bas-Rhin	-1,8%	1 939
Haute-Marne	2,5%	122
Haut-Rhin	-2,3%	835
Marne	9,1%	3 494
Meurthe-et-Moselle	-4,3%	424
Meuse	-7,4%	1 063
Moselle	-4,9%	919
Vosges	-2,1%	281
<b>ACAL</b>	<b>1,4%</b>	<b>9 950</b>
<b>France métropolitaine</b>	<b>3,5%</b>	<b>60 291</b>

## CONSTRUCTION DE LOGEMENTS NEUFS | 4<sup>ème</sup> trimestre 2015

Source : [ministère de l'écologie, du développement durable et de l'énergie](#)

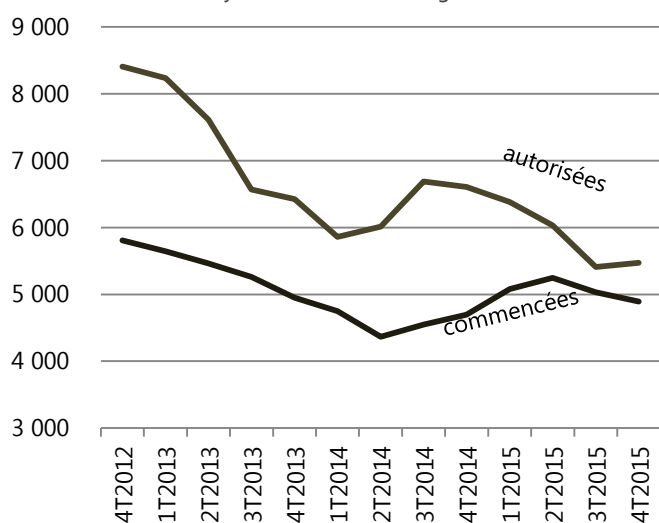
Type de données : brutes, en date de prise en compte

**Baisse des permis de construire et hausse des débuts de chantiers.** En 2015, 5 469 constructions de logements ont été autorisées en moyenne par trimestre en ACAL (5,8% du total national). Cela représente une baisse de 17% par rapport à 2014, alors que la situation semble se redresser en France métropolitaine avec une hausse de 3%.

4894 débuts de chantiers ont été enregistrés en moyenne, soit une hausse de 4% par rapport à l'année précédente, tendance identique à la moyenne métropolitaine. Cette hausse est tirée par deux départements qui ont vu leur nombre de mises en chantier progresser : le Bas-Rhin (+29%) et la Marne (+21%).

### Nombre de constructions de logements en ACAL

En moyenne sur 4 trimestres glissants



### Evolution annuelle

4 derniers trimestres par rapport aux 4 trimestres précédents

	Constructions autorisées	Constructions commencées
Ardennes	-7%	-40%
Aube	-37%	0%
Bas-Rhin	-35%	29%
Haute-Marne	-5%	-33%
Haut-Rhin	17%	0%
Marne	0%	21%
Meurthe-et-Moselle	-34%	-14%
Meuse	-5%	2%
Moselle	5%	-7%
Vosges	-12%	-42%
<b>ACAL</b>	<b>-17%</b>	<b>4%</b>
<b>France métropolitaine</b>	<b>3%</b>	<b>4%</b>

## CONSTRUCTION DE LOCAUX | 4<sup>ème</sup> trimestre 2015

Source : [ministère de l'écologie, du développement durable et de l'énergie](#)

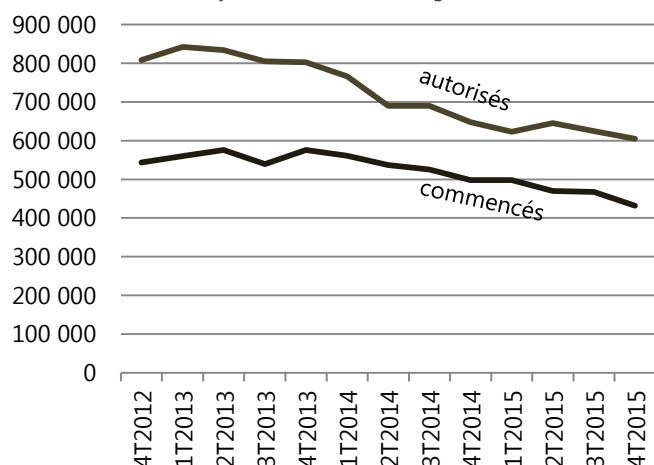
Type de données : brutes, en date de prise en compte

**Baisse des autorisations et constructions de locaux en 2015.** Sur l'année 2015, la construction de 605 000 m<sup>2</sup> de locaux a été autorisée en ACAL en moyenne par trimestre. Cela représente une baisse de 7% par rapport à 2014, une baisse plus forte que celle enregistrée au niveau national (-2%). Des chantiers pour 431 000 m<sup>2</sup> de locaux ont été lancés par trimestre sur les 12 derniers mois, soit une baisse de 13%.

Les évolutions sont très contrastées selon les départements. Les débuts de chantiers progressent dans l'Aube, la Marne, la Meurthe-et-Moselle et la Meuse, mais baissent dans les Vosges, en Alsace, en Haute-Marne et en Moselle.

### Construction de locaux en ACAL (en m<sup>2</sup>)

En moyenne sur 4 trimestres glissants



### Evolution annuelle

4 derniers trimestres par rapport aux 4 trimestres précédents

	Constructions autorisées	Constructions commencées
Ardennes	34%	2%
Aube	-20%	61%
Bas-Rhin	-25%	-44%
Haute-Marne	66%	-15%
Haut-Rhin	-21%	-7%
Marne	38%	29%
Meurthe-et-Moselle	-5%	39%
Meuse	-47%	35%
Moselle	-21%	-39%
Vosges	-2%	-32%
<b>ACAL</b>	<b>-7%</b>	<b>-13%</b>
<b>France métropolitaine</b>	<b>-2%</b>	<b>-8%</b>



## CREATIONS D'ENTREPRISES | 4<sup>ème</sup> trimestre 2015

Source : [INSEE](#)

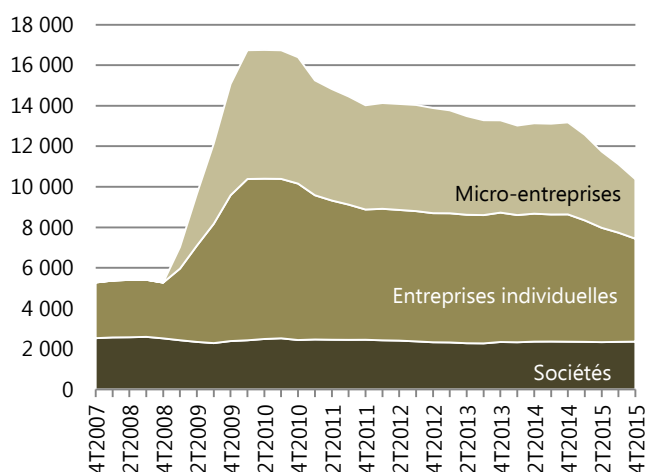
Type de données : brutes

**Baisse sensible de la création d'entreprise en 2015.** Sur les 4 derniers trimestres, 29 972 entreprises ont été créées dans la région ACAL (5,7% du national), soit une baisse de 13% par rapport aux 4 trimestres précédents. Au niveau national, la tendance est également à la baisse, mais moins marquée (-4%). La baisse du nombre de créations s'explique avant tout en ACAL par un recul des créations de micro-entreprises (-35%) et des entreprises individuelles (-19%). Les créations de sociétés restent stables depuis plusieurs années, au rythme d'environ 2 400 par trimestre.

La baisse du nombre de créations d'entreprise concerne l'ensemble des départements de la région. Elle est plus importante en Meuse (-88%).

### Créations d'entreprises dans la région ACAL

En moyenne sur 4 trimestres glissants, par type d'entreprise



	Evolution annuelle (4 derniers trimestres / 4 trimestres précédents)	Nombre de créations 4 derniers trimestres
Ardennes	-22%	1 207
Aube	-16%	1 520
Bas-Rhin	-13%	7 114
Haute-Marne	-23%	644
Haut-Rhin	-11%	7 114
Marne	-14%	2 915
Meurthe-et-Moselle	-11%	4 007
Meuse	-88%	783
Moselle	-12%	5 547
Vosges	-12%	2 023
<b>ACAL</b>	<b>-13%</b>	<b>29 972</b>
<b>France</b>	<b>-4%</b>	<b>525 719</b>

## DEFAILLANCES D'ENTREPRISES | 4<sup>ème</sup> trimestre 2015

Source : [INSEE](#)

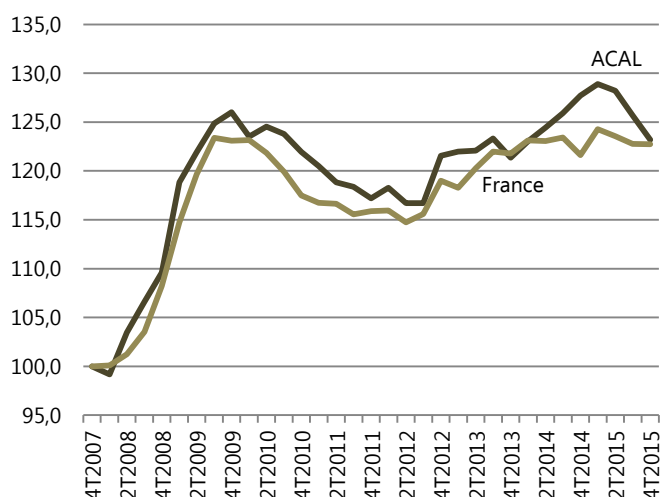
Type de données : brutes, par date de jugement

**Recul des défaillances en 2015, malgré un niveau élevé.** Sur l'année 2015, 4 680 défaillances d'entreprises ont été enregistrées dans la région ACAL, soit 7,4% des défaillances françaises. On note une baisse de 4% par rapport au niveau de 2014. En revanche, le nombre de défaillances augmente de 1% en France en 2015.

Sur les dernières années, la tendance générale est proche des évolutions nationales. Le nombre moyen de défaillances dépasse d'environ 20% celui de 2007. Leur nombre demeure notamment en hausse dans les Ardennes (+6%), le Haut-Rhin (+5%), la Meurthe-et-Moselle (+3%). La baisse est sensible dans le Bas-Rhin et la Haute-Marne (-16%).

### Défaillances d'entreprises dans la région ACAL et en France

En moyenne sur 4 trimestres glissants, base 100 au 4<sup>ème</sup> trimestre 2007



	Evolution annuelle (4 derniers trimestres / 4 trimestres précédents)	Nombre de défaillances 4 derniers trimestres
Ardennes	6%	275
Aube	-1%	273
Bas-Rhin	-16%	1 004
Haute-Marne	-16%	105
Haut-Rhin	5%	619
Marne	1%	456
Meurthe-et-Moselle	3%	597
Meuse	-1%	141
Moselle	1%	872
Vosges	-8%	338
<b>ACAL</b>	<b>-4%</b>	<b>4 680</b>
<b>France</b>	<b>1%</b>	<b>63 017</b>

## NUITEES EN HOTELLERIE | Décembre 2015

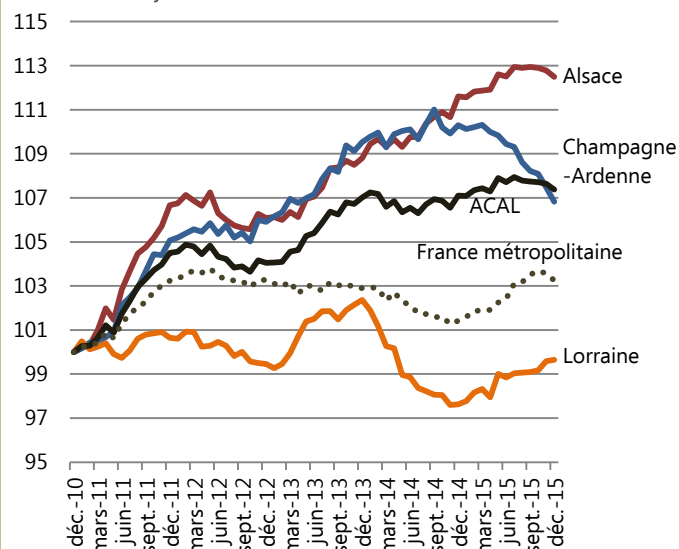
Source : [INSEE](#)

Type de données : brutes

En 2015, la région ACAL a enregistré en moyenne 1,116 millions de nuitées d'hôtel par mois, soit 6,6% des nuitées enregistrées en France métropolitaine. Par rapport à 2014, cela représente une hausse de 0,3%. Au niveau national, la tendance est également à la hausse (+1,8%). Le nombre de nuitées progresse notamment en Alsace (+0,8%) et en Lorraine (+2,1%). En revanche, il baisse en Champagne-Ardenne (-3,1%).

### Nombre de nuitées d'hôtellerie

En moyenne sur 12 mois, base 100 en novembre 2010



	Evolution annuelle des nuitées (12 derniers mois / 12 précédents)	Nombre de nuitées mensuel moyen sur les 12 derniers mois
Alsace	0,8%	561 186
Champagne-Ardenne	-3,1%	242 433
Lorraine	2,1%	312 476
<b>ACAL</b>	<b>0,3%</b>	<b>1 116 093</b>
<b>France métropolitaine</b>	<b>1,8%</b>	<b>16 840 703</b>

## 2. Emploi

---

## EMPLOI SALARIE DU SECTEUR PRIVE (Champ URSSAF) | 4<sup>ème</sup> trimestre 2015

Source : [ACOSS - URSSAF](#)

Type de données : brutes, en date de prise en compte

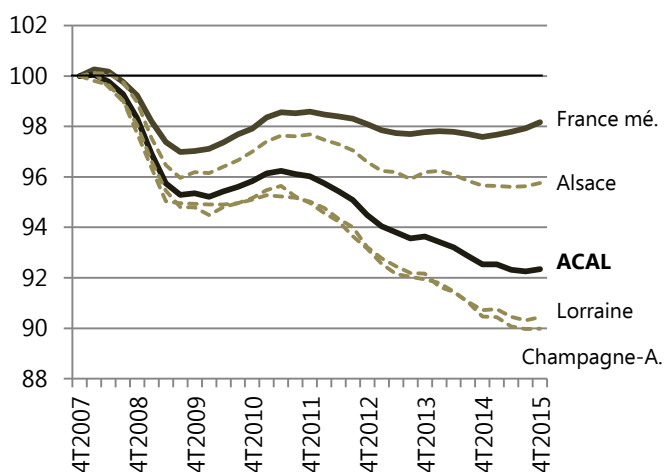
**Hausse modérée au 4<sup>ème</sup> trimestre 2015.** On note une évolution positive de l'emploi salarié au 4<sup>ème</sup> trimestre en France (41 200 emplois créés), comme en ACAL (1 421 emplois créés, soit +0,1%). Cette hausse encore modérée concerne les 3 anciennes régions de l'ACAL (Alsace +654, Champagne-Ardenne +59, Lorraine +708).

**Baisse sur l'année 2015.** Le bilan est positif pour la France métropolitaine, qui a créé 103 000 postes (+0,6%). En revanche, pour l'ACAL, le bilan reste négatif avec 2 727 emplois détruits en 2015 (-0,2%), et ce malgré le 4<sup>ème</sup> trimestre positif.

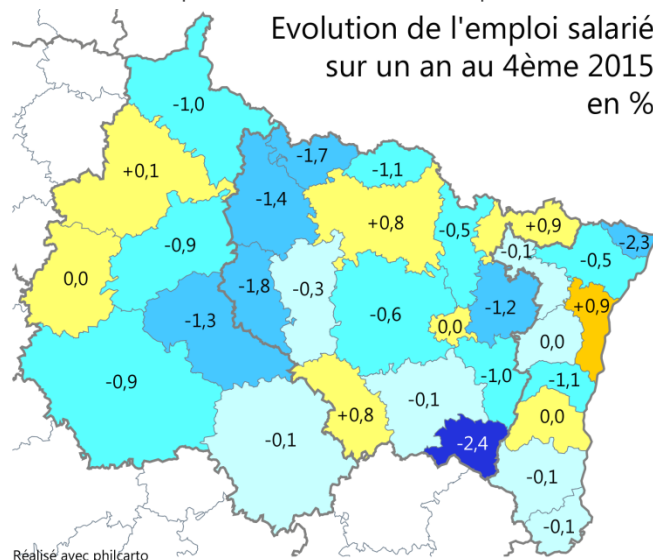
Au niveau territorial, le nombre d'emplois salariés a augmenté dans les zones d'emploi de Reims, Metz, Neufchâteau, Sarreguemines et Strasbourg. En Alsace, l'année 2015 marque une hausse de l'emploi (+559 postes, soit +0,1%). La Champagne-Ardenne et la Lorraine affichent quant à elles des baisses (respectivement -1630 emploi, soit -0,5% et -1 656 emplois, soit -0,3%).

Evolution de l'emploi salarié dans le secteur privé

Base 100 au 4<sup>ème</sup> trimestre 2007



Evolution de l'emploi salarié sur un an au 4<sup>ème</sup> 2015 en %



## EMPLOI SALARIE PRIVE PAR GRAND SECTEUR D'ACTIVITE (Champ URSSAF) | 4<sup>ème</sup> trimestre 2015

Source : ACOSS et URSSAF Alsace, Champagne-Ardenne, Lorraine

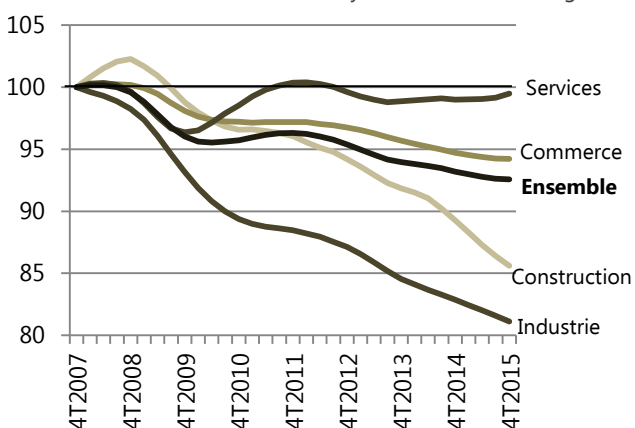
Type de données : brutes (les données en valeur absolue présentées ici sans correction saisonnière peuvent différer de l'indicateur ci-dessus)

Seul le secteur des **services** a vu progresser l'emploi salarié dans la région en 2015. En effet, 9 229 postes ont été créé dans le tertiaire en ACAL (+1,3%). Cette progression s'explique en partie par la hausse du secteur « Activités de services administratifs et de soutien » (+7 900 postes) dans lequel figure l'emploi intérimaire.

En évolution relative, la baisse la plus importante est enregistrée dans la **construction** (-3,7%, soit -4 054 postes, dont 2 800 dans les **travaux publics**), suivi par **l'industrie** (-2,2%, soit - 7 022 postes) et le **commerce** (-0,1%, -341 postes).

Evolution de l'emploi salarié dans le secteur privé

Base 100 au 4<sup>ème</sup> trimestre 2007, moyenne sur 4 trimestres glissants



	nombre d'emplois au 4 <sup>ème</sup> trimestre 2015	évolution depuis le 4 <sup>ème</sup> trimestre 2014	
		en nombre	en %
Industrie	308 549	-7 022	-2,2%
Construction	106 142	-4 054	-3,7%
Commerce	237 899	-341	-0,1%
Services	703 805	9 229	1,3%
Autres	1 177	<i>ns</i>	<i>ns</i>
<b>Total</b>	<b>1 357 572</b>	<b>-2 149</b>	<b>-0,2%</b>

Remarque : les données présentées dans ce tableau ne sont pas corrigées des variations saisonnières, expliquant l'écart avec les valeurs présentées dans l'indicateur précédent.

## TRAVAIL INTERIMAIRE | Janvier 2016

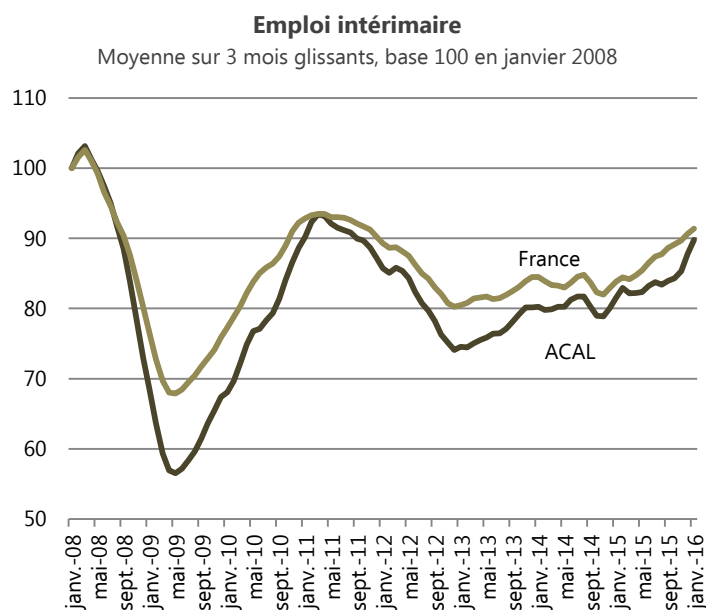
Source : Pôle emploi

Type de données : Corrigées des variations saisonnières

**Forte progression de l'intérim.** Le nombre de postes d'emplois intérimaires, indicateur avancé de la conjoncture, est en forte progression fin 2015-début 2016 mois en ACAL.

Entre novembre et janvier, la région ACAL compte 58 200 emplois intérimaires en moyenne (9% du total national). Par rapport aux trois mois précédents, la région a créé 3 561 postes d'intérimaires (+6,5%). En France métropolitaine, la hausse est de 2,5%.

Sur l'année 2015, la tendance est positive pour la région (+5 330 postes, soit +10,1%) mais aussi pour la France (+ 53 300 postes et +9%).



### **3. Chômage - précarité**

---

## DEMANDEURS D'EMPLOI INSCRITS A PÔLE EMPLOI (catégories A, B et C) | Février 2016

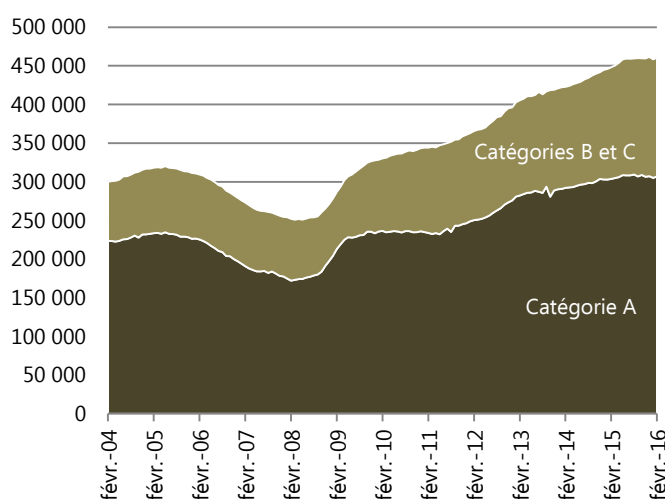
Source : [Pôle emploi et DIRECCTE Alsace Champagne-Ardenne Lorraine](#)

Type de données : corrigées des variations saisonnières

**Plafonnement du nombre d'inscrits.** On compte 460 450 demandeurs d'emploi inscrits dans la région ACAL en février 2016 pour les catégories A, B et C (8,4% du total national), dont 306 920 en catégorie A (8,6%). Leur nombre a augmenté de 0,3% sur les trois derniers mois, soit une hausse de 920 demandeurs (+0,3% au niveau national). Sur un an, on note une hausse de 2,7% soit 12 310 inscrits (+3,7% au niveau national). Depuis le 2<sup>ème</sup> semestre 2015, le nombre de demandeurs d'emploi semble plafonner en ACAL.

Sur les trois derniers mois, le nombre d'inscrits progresse pour les femmes (+0,6%) et recule pour les hommes (-0,2%). Il baisse dans 4 départements sur 10 (Ardennes, Marne, Moselle et Vosges). Par rapport janvier 2016, le nombre d'inscrits reste en progression sur les 10 départements, la plus forte hausse est enregistrée dans le Haut-Rhin (+5,4%).

Nombre de demandeurs d'emploi en ACAL



Catégories A, B et C	Evolution sur 3 mois	Evolution sur 1 an
Ardennes	-0,9%	0,3%
Aube	1,9%	3,2%
Bas-Rhin	0,8%	4,4%
Haute-Marne	0,7%	0,7%
Haut-Rhin	0,9%	5,4%
Marne	-0,7%	2,1%
Meurthe-et-Moselle	0,4%	3,0%
Meuse	0,6%	1,0%
Moselle	-0,4%	1,1%
Vosges	-0,4%	1,4%
<b>ACAL</b>	<b>0,2%</b>	<b>2,7%</b>
<i>dont hommes</i>	<i>-0,2%</i>	<i>1,9%</i>
<i>dont femmes</i>	<i>0,6%</i>	<i>3,6%</i>
<b>France métropolitaine</b>	<b>0,3%</b>	<b>3,7%</b>

## DEMANDEURS D'EMPLOI DE MOINS DE MOINS DE 25 ANS | février 2016

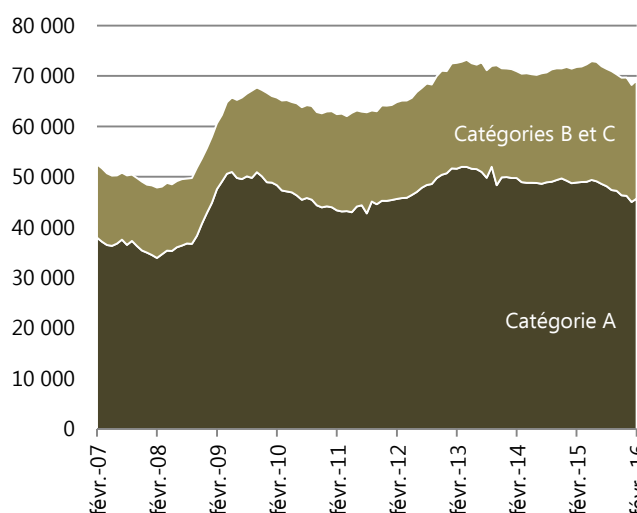
Source : [Pôle emploi et DIRECCTE Alsace Champagne-Ardenne Lorraine](#)

Type de données : corrigées des variations saisonnières

**Tendance à la baisse.** On dénombre 69 130 demandeurs d'emploi de moins de 25 ans en catégories ABC en ACAL (8,7% du national), dont 45 680 en catégorie A. Sur 3 mois, leur nombre a reculé de 510 (-0,7%, et de -0,9% au niveau national) et sur un an, la baisse représente 2 640 demandeurs de moins (-3,7%, contre -2,2% au niveau national).

Pour les moins de 25 ans, la tendance est favorable sur l'ensemble des 10 départements de la région pour les 12 derniers mois. La baisse concerne davantage les hommes (-3,9% sur un an) que les femmes (-3,4%).

Nombre de demandeurs d'emploi de moins de 25 ans en ACAL



Catégories A, B et C	Evolution sur 3 mois	Evolution sur 1 an
Ardennes	-3,0%	-6,8%
Aube	2,1%	-3,7%
Bas-Rhin	-0,2%	-1,9%
Haute-Marne	3,2%	-5,8%
Haut-Rhin	-0,4%	-0,3%
Marne	-3,0%	-5,1%
Meurthe-et-Moselle	-0,3%	-4,9%
Meuse	0,8%	-2,8%
Moselle	-1,6%	-5,3%
Vosges	-1,1%	-2,7%
<b>ACAL</b>	<b>-0,7%</b>	<b>-3,7%</b>
<i>dont hommes</i>	<i>-1,2%</i>	<i>-3,9%</i>
<i>dont femmes</i>	<i>-0,2%</i>	<i>-3,4%</i>
<b>France métropolitaine</b>	<b>-0,9%</b>	<b>-2,2%</b>

## DEMANDEURS D'EMPLOI DE PLUS DE 50 ANS | Février 2016

Source : [Pôle emploi et DIRECCTE Alsace Champagne-Ardenne Lorraine](#)

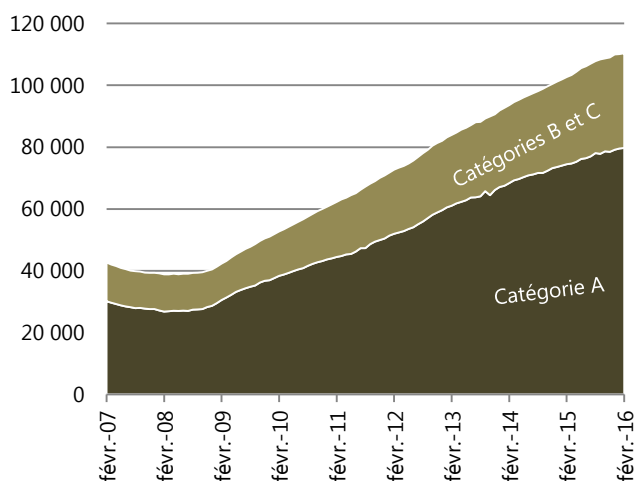
Type de données : corrigées des variations saisonnières

**Hausse ininterrompue.** On dénombre 110 370 demandeurs d'emploi de plus de 50 ans en catégories ABC en ACAL (8,6% du national), dont 79 740 en catégorie A. Sur 3 mois, leur nombre a progressé de 1 360 (+1,2%, +1,1% au niveau national) et sur un an, la hausse s'élève à 7 680 inscrits supplémentaires (+7,5%, contre +8,4% au niveau national).

Pour les plus de 50 ans, la tendance est défavorable sur l'ensemble des 10 départements de la région, à l'exception des Ardennes et de la Marne : est-ce un signe de plafonnement ?

Depuis 2008, le nombre de demandeurs d'emploi de plus de 50 ans n'a pas cessé d'augmenter et a été multiplié par 2,8.

Nombre de demandeurs d'emploi de plus de 50 ans en ACAL



Catégories A, B et C	Evolution sur 3 mois	Evolution sur 1 an
Ardennes	-0,6%	2,4%
Aube	1,3%	8,0%
Bas-Rhin	1,9%	8,5%
Haute-Marne	1,7%	4,8%
Haut-Rhin	2,4%	10,4%
Marne	-0,1%	5,2%
Meurthe-et-Moselle	1,7%	9,1%
Meuse	2,2%	4,1%
Moselle	1,0%	8,2%
Vosges	0,1%	4,7%
<b>ACAL</b>	<b>1,2%</b>	<b>7,5%</b>
<i>dont hommes</i>	<i>0,9%</i>	<i>6,7%</i>
<i>dont femmes</i>	<i>1,5%</i>	<i>8,2%</i>
<b>France métropolitaine</b>	<b>1,1%</b>	<b>8,4%</b>

## DEMANDEURS D'EMPLOI INSCRITS DEPUIS PLUS D'UN AN | Février 2016

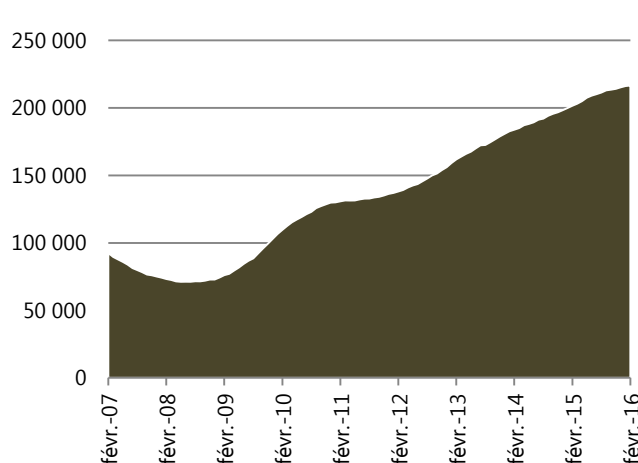
Source : [Pôle emploi et DIRECCTE Alsace Champagne-Ardenne Lorraine](#)

Type de données : corrigées des variations saisonnières

**Pas de retournement en vue.** On dénombre 216 590 demandeurs d'emploi inscrits depuis plus d'un an en catégories ABC en ACAL (8,7% du national). Sur 3 mois, leur nombre a progressé de 2 440 (+1,1%, contre +1,4% au niveau national) et sur un an, la hausse s'élève à 14 970 inscrits supplémentaires (+7,4%, contre +8,5% au niveau national). La tendance demeure défavorable sur l'ensemble du territoire.

Depuis 2008, le nombre de demandeurs d'emploi inscrits depuis plus d'un an a été multiplié par 2,9.

Nombre de demandeurs d'emploi inscrits depuis plus d'un an en ACAL



Catégories A, B et C	Evolution sur 3 mois	Evolution sur 1 an
Ardennes	-0,2%	6,5%
Aube	1,2%	7,9%
Bas-Rhin	2,2%	10,2%
Haute-Marne	0,2%	3,2%
Haut-Rhin	1,8%	9,8%
Marne	-0,5%	4,7%
Meurthe-et-Moselle	2,1%	8,8%
Meuse	1,3%	5,2%
Moselle	0,6%	5,7%
Vosges	1,0%	5,8%
<b>ACAL</b>	<b>1,1%</b>	<b>7,4%</b>
<b>France métropolitaine</b>	<b>1,4%</b>	<b>8,5%</b>



## ENTREES ET SORTIES A PÔLE EMPLOI PAR MOTIF | Février 2016

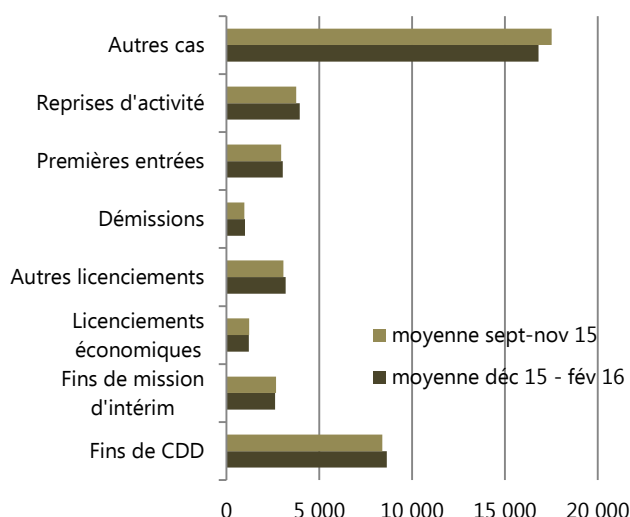
Source : Pôle emploi et DIRECCTE Alsace Champagne-Ardenne Lorraine

Type de données : corrigées des variations saisonnières

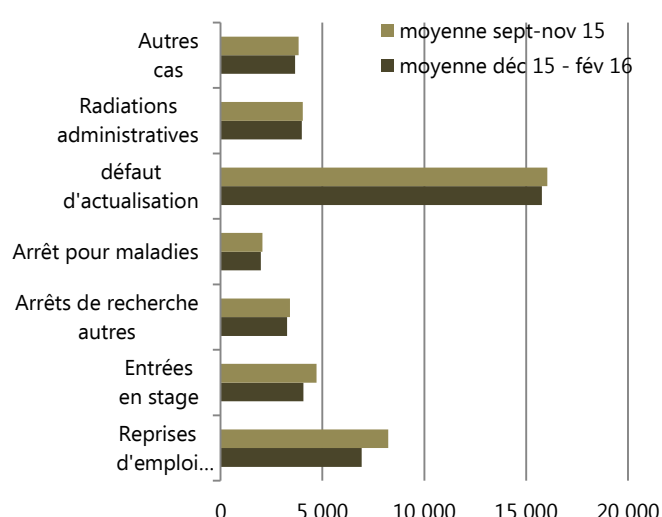
Entre décembre 2015 et février 2016, on enregistre 40 410 entrées à pôle emploi (soit -0,3% par rapport aux trois mois précédents) et 37 680 sorties (en baisse de 6,3%) en moyenne chaque mois.

**Baisse des sorties pour reprise d'emploi.** Le nombre de sorties de Pôle emploi pour reprises d'emploi déclarées ont baissé de plus de 15% par rapport aux 3 mois précédents.

Entrées à Pôle emploi par motif en ACAL



Sorties de Pôle emploi par motif en ACAL



## ANCIENNETE MOYENNE D'INSCRIPTION A PÔLE EMPLOI | Décembre 2015

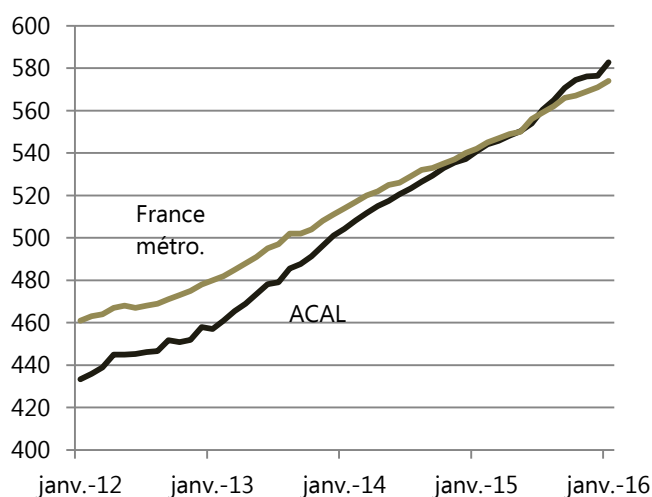
Source : Pôle emploi ACAL (données régionales) et DARES/DG Pôle emploi (données nationales)

Type de données : corrigées des variations saisonnières

**Un chômage structurel qui s'enkyste.** En moyenne, les demandeurs d'emploi inscrits à Pôle emploi en ACAL (catégories ABC) le sont depuis 583 jours, soit 10 jours de plus que la moyenne française, alors qu'en janvier 2012, ce chiffre s'élevait à 436 jours (soit 25 jours de moins que la moyenne nationale). La situation des demandeurs d'emploi s'est donc globalement dégradée, et ce, plus rapidement qu'à l'échelle nationale. Entre janvier 2015 et janvier 2016, le nombre moyen de jours d'inscription a augmenté de 42 dans la région et de 32 en France.

La situation est particulièrement préoccupante dans les Ardennes (668 jours) et dans les Vosges (665 jours).

Ancienneté moyenne d'inscription des demandeurs d'emploi (en jours, catégories ABC)



	Evolution sur un an	Ancienneté moyenne
Ardennes	45	668
Aube	47	578
Marne	34	585
Haute-Marne	36	593
Meurthe-et-Moselle	50	595
Meuse	40	610
Moselle	48	570
Bas-Rhin	37	563
Haut-Rhin	31	529
Vosges	57	665
<b>ACAL</b>	<b>42</b>	<b>583</b>
<b>France métropolitaine</b>	<b>32</b>	<b>574</b>

## TAUX DE CHÔMAGE | 3<sup>ème</sup> trimestre 2015

Source : [INSEE](#)

Type de données : corrigées des variations saisonnières

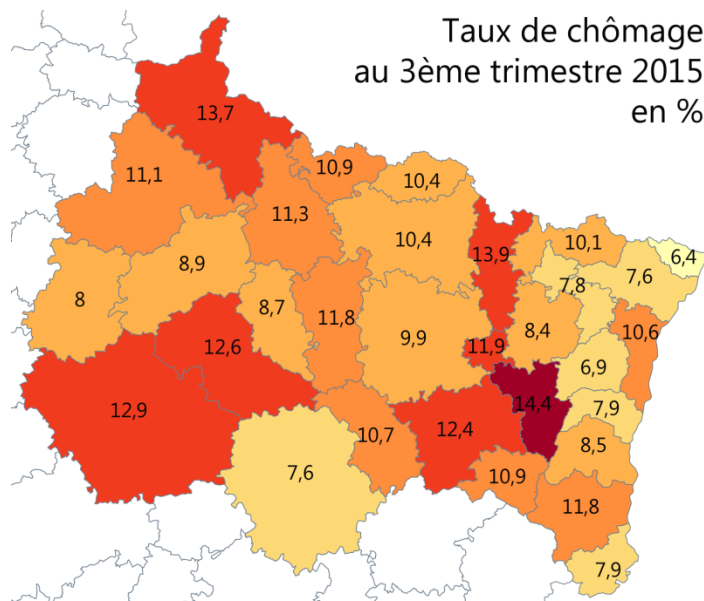
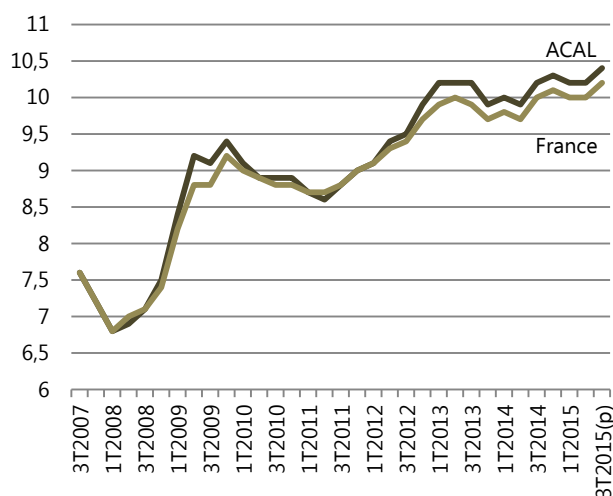
**Niveau historiquement élevé.** Au 3<sup>ème</sup> trimestre 2015, le taux de chômage de la région ACAL s'élève à 10,4%, contre 10,2% au niveau national. Sur un an, il est en hausse de 0,2 point, une progression semblable à celle enregistrée au niveau national.

A l'échelle de la nouvelle région, le taux de chômage varie de 6,4% (zone d'emploi de Wissembourg) à 14,4% (zone d'emploi de Saint-Dié-des-Vosges). Les plus fortes difficultés se concentrent notamment dans les secteurs de Forbach (13,9%), Charleville-Mézières (13,7%), Troyes (12,9%), Saint-Dizier (12,6%) et Remiremont (12,4%).

Le taux de chômage n'a baissé que dans une des 30 zones d'emploi de la région en un an : Châlons en Champagne (-0,2 point). Il est en hausse dans l'ensemble des autres territoires. Les plus fortes hausses sont enregistrées à Troyes (+0,7 point), Charleville-Mézières (+0,6) et Neufchâteau (+0,5).

### Taux de chômage en ACAL et en France métropolitaine

En % de la population active



## REVENU DE SOLIDARITE ACTIVE « SOCLE » | 3<sup>ème</sup> trimestre 2015

Source : [Caisse d'allocations familiales](#)

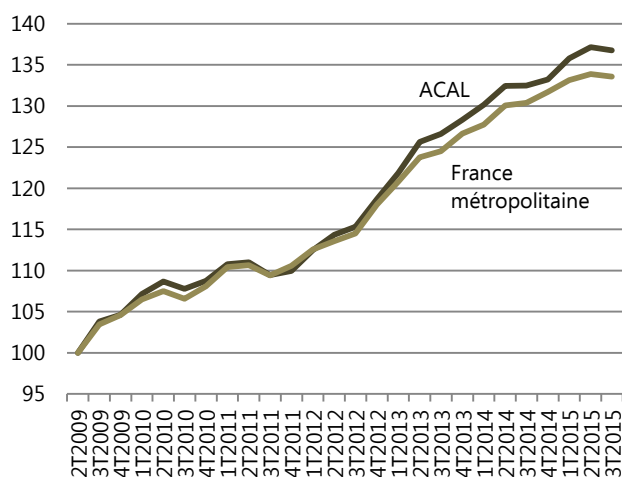
Type de données : corrigées des variations saisonnières

**Une progression ininterrompue.** On dénombre 128 230 allocataires du RSA « socle » (c'est-à-dire hors activité) au 3<sup>ème</sup> trimestre 2015 en ACAL. Leur nombre est en constante progression depuis 2009. Sur un an, il a augmenté de 3,2%, soit 4 000 allocataires supplémentaires, une hausse plus forte que celle enregistrée au niveau national (+2,5%).

Les évolutions sont plus sensibles que la moyenne régionale en Moselle (+5,8%), dans la Marne (+4,7%), dans l'Aube (+4,4%) et dans les Ardennes (+4,1%). Tous les départements voient le nombre d'allocataires augmenter.

### Nombre d'allocataires du RSA « socle »

Base 100 au 2<sup>ème</sup> trimestre 2009



	Evolution annuelle du nombre d'allocataires	Nombre d'allocataires au 3 <sup>ème</sup> trimestre 2015
Ardennes	4,1%	9 488
Aube	4,4%	7 838
Bas-Rhin	1,8%	23 611
Haute-Marne	2,9%	3 680
Haut-Rhin	0,8%	14 896
Marne	4,7%	11 373
Meurthe-et-Moselle	2,7%	19 574
Meuse	1,7%	4 492
Moselle	5,8%	24 132
Vosges	2,6%	9 146
<b>ACAL</b>	<b>3,2%</b>	<b>128 230</b>
<b>France métropolitaine</b>	<b>2,5%</b>	<b>1 426 469</b>

## **4. Environnement transfrontalier et interrégional**

---

**Remarque :** en l'absence de données actualisées disponibles pour les travailleurs frontaliers en Allemagne et en Belgique, seules les données portant sur les travailleurs frontaliers de l'ACAL en Suisse et au Luxembourg peuvent être présentées dans ce document. En 2012, d'après l'INSEE, 160 000 frontaliers résident dans la région ACAL.

## FRONTALIERS LORRAINS AU LUXEMBOURG

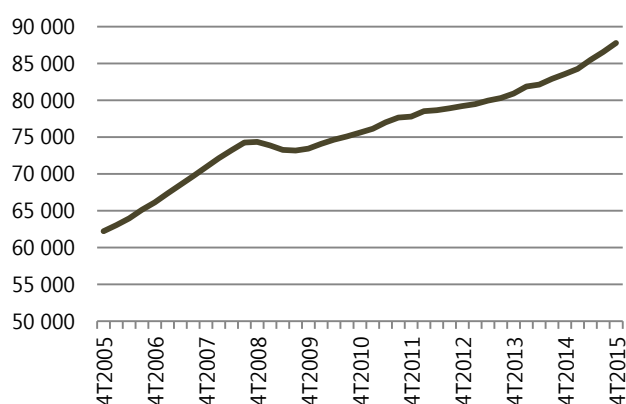
Source : [STATEC](#)

Type de données : corrigées des variations saisonnières

On dénombre 87 779 frontaliers résident en France et travaillant au Luxembourg. Par rapport au 4<sup>ème</sup> trimestre 2014, leur nombre a augmenté de 5%, soit **4 213 emplois supplémentaires**.

En l'espace de 10 ans, ce sont 25 600 emplois frontaliers qui ont été créés pour les résidents français. La progression n'a connu qu'une brève interruption au plus fort de la crise de 2008-2009.

### Frontaliers résidant en France et travaillant au Luxembourg



## FRONTALIERS ALSACIENS EN SUISSE

Source : [OFS](#)

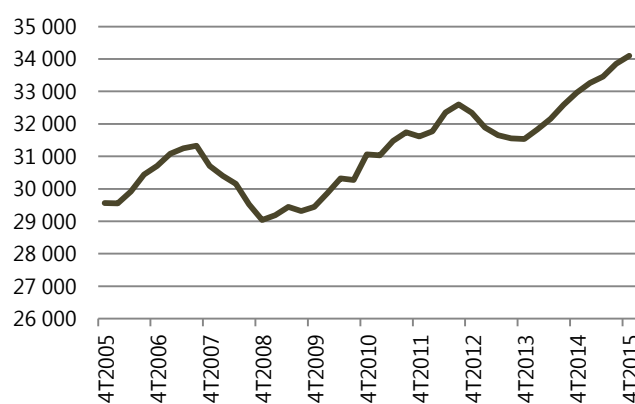
Type de données : corrigées des variations saisonnières

Au 4<sup>ème</sup> trimestre 2015, on dénombre 34 100 frontaliers résidant en Alsace et travaillant en Suisse.

Par rapport au 4<sup>ème</sup> trimestre 2014, **leur nombre a augmenté de 1 134**, soit + 3,4%.

Sur la dernière décennie, le nombre de frontaliers a progressé de 12,3% malgré deux périodes de baisse sensible (en 2007-2008 et 2012-2013).

### Frontaliers résidant en Alsace et travaillant en Suisse



## TAUX DE CHÔMAGE DANS L'ENVIRONNEMENT TRANSFRONTALIER | 3<sup>ème</sup> trimestre 2015

Sources : [INSEE](#) (France), [Ministère de l'économie](#) (Belgique), [Statec](#) (Luxembourg), [Bundesagentur für Arbeit](#) (Allemagne), [OFS](#) (Suisse)

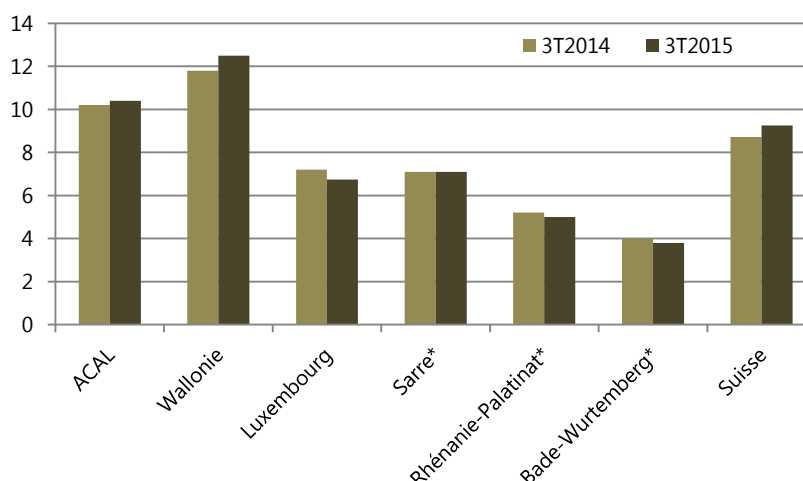
Type de données : brutes\* et corrigées des variations saisonnières

Dans l'environnement transfrontalier large de la région ACAL, on note **des écarts importants entre les taux de chômage**. Il s'élève à 12,5% en Wallonie, 10,4% en ACAL, 9,3% en Suisse, 7,1% en Sarre, 6,7% au Luxembourg, 5% en Rhénanie Palatinat et 3,8% dans le Bade-Wurtemberg.

Sur un an, le taux de chômage marque une baisse au Luxembourg, en Rhénanie-Palatinat et dans le Bade-Wurtemberg. Il est stable en Sarre. En revanche, il progress en Wallonie, en Suisse et dans la région ACAL.

### Taux de chômage (en%)

Corrigé des variations saisonnières (sauf \* : données brutes)



## MARCHE DU TRAVAIL DANS LES 13 NOUVELLES REGIONS

### Evolution de l'emploi salarié privé (champ urssaf) | 4<sup>ème</sup> trimestre 2015

Source : [ACOSS - URSSAF](#)

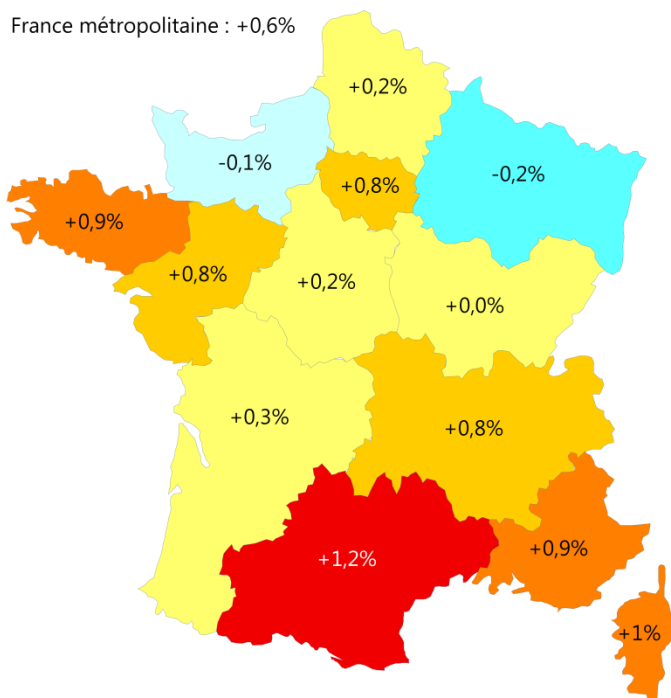
Type de données : corrigées des variations saisonnières

L'ACAL est la région ayant connu les moins bonnes évolutions sur le front de l'emploi salarié en 2015. En effet, seules deux régions sur 13 sont marquées par une baisse de l'emploi : ACAL (-0,2%) et la Normandie (-0,1%). En Bourgogne-Franche-Comté, l'indicateur est stable.

Dans la région Hauts-de-France, l'emploi salarié privé progresse de 0,2%. La hausse est supérieure à ma moyenne nationale pour l'Île-de-France voisine (+0,8%).

#### Evolution entre le 4<sup>ème</sup> trimestre 2014 et le 4<sup>ème</sup> trimestre 2015 de l'emploi salarié du secteur privé (champ URSSAF)

France métropolitaine : +0,6%



### Taux de chômage | 3<sup>ème</sup> trimestre 2015

Source : [INSEE](#)

Type de données : corrigées des variations saisonnières

L'ACAL se situe au 4<sup>ème</sup> rang des régions sur 13 pour l'importance de son taux de chômage, à égalité avec la Normandie.

La région Hauts-de-France voisine enregistre le plus fort taux de chômage régional (12,8%). En revanche, l'Île-de-France et la région Bourgogne-Franche-Comté affichent des taux inférieurs à la moyenne nationale (respectivement 9,1% et 9,5%).

#### Taux de chômage au 3<sup>ème</sup> trimestre 2015 (en % de la population active)

France métropolitaine : 10,2%

