



Communication intermédiaire

Pour une stratégie Lorraine-Luxembourg

Au sein de la nouvelle région Alsace-Champagne-
Ardenne-Lorraine et de la Grande Région

Séance plénière
18 décembre 2015

Composition du groupe de travail

Présidente du groupe de travail

Anne PEDON-FLESCH

Rapporteur

Bruno THERET

Membres du groupe de travail

Olivier CAYLA

Roger CAYZELLE

Bertrand GOSSELIN

Denis HASSLER

Gilbert KRAUSENER

Rodolphe LANGLARD

Isabelle LEG

Marie-Madeleine MAUCOURT

Robert MERTZ

Brigitte RENAUT

Karl TOMBRE

Jean-Claude THOMAS

Cécile TOSCANI

Coordination et suivi

Kévin CROTTÉ-BRAULT

Vincent HEIN



Edito

Avec plus d'un demi-million d'habitants et une superficie équivalente à celle d'un département français, le Luxembourg est souvent mal identifié depuis Paris.

Mais la réalité est tout autre quand on déplace la focale vers l'Est : depuis 2000, **le Grand-Duché a connu une progression de 25 % de sa population, de 56 % de son emploi et de 36 % de son PIB.**

Place industrielle devenue financière, **le Luxembourg a entrepris la diversification de son économie** : services, numérique, audit & conseil ou encore logistique sont autant de secteurs en plein développement.

Cette dynamique fait du **Luxembourg un des poumons économiques et démographiques de la Grande Région transfrontalière.**

L'intensité des échanges entre la Lorraine et le Grand-Duché continue à se renforcer : plus de 85 000 frontaliers résident en France et travaillent au Luxembourg (soit 3,5 % de plus par an depuis 10 ans). Le Luxembourg est la première destination pour les travailleurs frontaliers du Grand Est.

Ces interdépendances ont des **conséquences socio-économiques fortes pour les territoires** voisins : pression démographique, marché de l'emploi, implantation des entreprises, accroissement des mobilités, augmentation des coûts du foncier, émergence de nouveaux besoins et services, etc...

Des accords de coopérations existent, soit dans un cadre bilatéral, soit dans le cadre de la Grande Région ; pourtant, les freins (notamment institutionnels et linguistiques) restent nombreux. **Bien souvent, les décideurs ont un temps de retard sur la réalité vécue par les citoyens.**

Au moment où nous vivons la réforme territoriale, le CESER Lorraine a souhaité mettre en lumière quelques axes de travail dans ce document d'étape, qui viendra alimenter une **stratégie pour renforcer la visibilité et l'attractivité de l'axe Lorraine-Luxembourg.**

Cette stratégie sera présentée début 2016 aux autorités luxembourgeoises et françaises.

Anne PEDON-FLESCH

Présidente du groupe de travail
Présidente de la commission
« Environnement & Territoire »
Vice-Présidente du CESER Lorraine

Bruno THERET

Rapporteur du groupe de travail
Représentant les actifs français au
Luxembourg
Délégué Lorraine CES Grande Région

Le transfrontalier, une préoccupation majeure du CESER Lorraine

Seul CESER de France à compter en son sein des représentants des actifs français à l'étranger, **le CESER Lorraine est engagé de longue date sur les questions transfrontalières.**

Son rapport de 2011 « L'Allemagne, partenaire incontournable de la Lorraine » a préfiguré la **Frankreichstrategie** du land de Sarre et son corollaire, la stratégie Allemagne de la Lorraine.




C'est dans le même état d'esprit que le CESER Lorraine a engagé début 2015 une réflexion sur le Luxembourg pour **placer l'axe Lorraine-Luxembourg au cœur des enjeux de la Grande Région transfrontalière et de l'Alsace-Champagne-Ardenne-Lorraine.**

Cette nouvelle région aura une **dimension frontalière renforcée** : 4 frontières, 158 000 travailleurs frontaliers et une trentaine de coopérations transfrontalières institutionnelles.



Luxembourg - Lorraine en chiffres



| Alsace-Champagne-Ardenne-Lorraine | Lorraine | Luxembourg |
|---|--|---|
| 57 400 km ² | 23 547 km ² | 2 586 km ² |
|  5 550 000 habitants + 126 000 à l'horizon 2030 |  2 350 000 habitants + 40 000 à l'horizon 2030 |  563 000 habitants + 160 000 à l'horizon 2030 |
| 1 915 000 emplois salariés (2014) - 0,7% par an entre 2004 et 2014 | 748 300 emplois salariés (2014) - 0,5% par an entre 2004 et 2014 | 381 527 emplois salariés + 2,9% par an entre 2004 et 2014 |
| 158 000 frontaliers | 85 442 frontaliers vers le Luxembourg (juin 2015) +3,5% par an depuis 2005 | 169 537 frontaliers entrants (juin 2015) +3,7 % par an depuis 2005 |
| Taux de chômage : 10,2 % (2 ^{ème} trimestre 2015) | Taux de chômage : 10,5 % (2 ^{ème} trimestre 2015) | Taux de chômage : 6,9 % (2 ^{ème} trimestre 2015) |
| PIB : 150,3 milliards € (en € courants, 2013) +1,5% par an depuis 2003 | PIB : 56,8 milliards € (en € courants, 2013) +1,1% par an depuis 2003 | PIB : 46,5 milliards € (en € courants, 2013) +6% par an depuis 2003 |
| PIB par emploi : 71 175 € (2013) | PIB par emploi : 68 524 € (2013) | PIB par emploi : 119 400 € (2013) |
| 1,95 milliard € de dépenses de R&D (2012) soit 1,31 % du PIB soit 355€ par habitant +32% par rapport à 2003 | 717 millions € de dépenses de R&D (2012) soit 1,27 % du PIB soit 305€ par habitant + 31 % par rapport à 2003 | 507 millions € de dépenses de R&D (2012) soit 1,16 % du PIB soit 901€ par habitant + 19 % par rapport à 2003 |

Premiers constats & enjeux

Le Luxembourg, principal moteur économique de la Grande Région

Son tissu économique se distingue par une **forte présence des services** (dans la finance notamment) mais **tend à se diversifier** avec une stratégie de développement de secteurs innovants : « IT » (numérique), logistique multimodale, santé.

Des besoins considérables à pourvoir sur le marché du travail luxembourgeois dans les années à venir

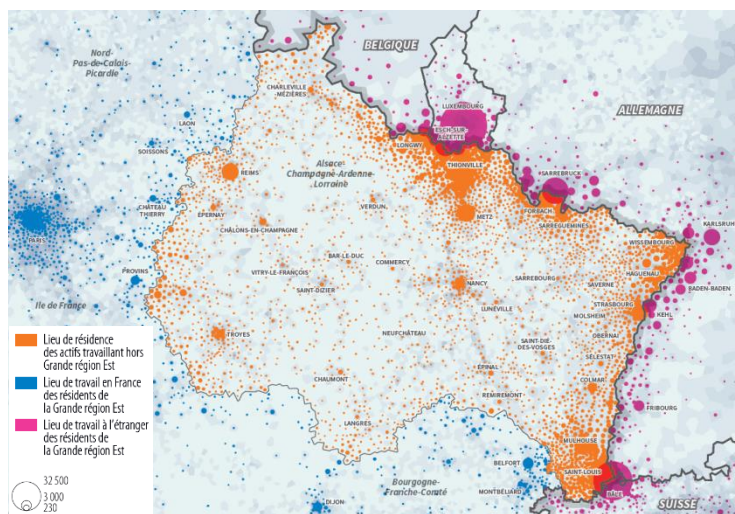
Ces 12 derniers mois, le Grand-Duché a créé plus de 9 000 emplois, dont 2 500 occupés par des actifs lorrains. Aujourd'hui, ce sont **plus de 85 000 frontaliers lorrains qui travaillent au Luxembourg** ; ils seront vraisemblablement 100 000 en 2020.

Une poussée démographique au Grand-Duché...

Avec une progression de + 25 % de sa population depuis 2000, le **Luxembourg pourrait passer de 563 000 habitants aujourd'hui à plus de 700 000 d'ici 2030**. Cette dynamique est particulièrement soutenue dans la capitale et dans le sud du pays.

... et dans le nord lorrain

Alors que la démographie lorraine est atone, le **nord lorrain a connu une croissance 5 fois supérieure à celle de la région** entre 2007 et 2012.



Source : La Grande région Est en mouvement, Agences d'urbanismes d'Alsace, Champagne-Ardenne et Lorraine, septembre 2015 (données INSEE, 2011)

- ⇒ **Un vaste potentiel de coopération dans le champ économique, de l'enseignement supérieur, la R&D et l'innovation** à développer à partir des atouts et des complémentarités de part et d'autre de la frontière : matériaux & procédés, sciences de la vie et la santé, automobile, écotechnologies & environnement, eau, fibres, industries & agro ressources, numérique ou encore logistique.
- ⇒ **L'emploi transfrontalier a des conséquences socio-économiques importantes pour les territoires** : augmentation du prix de l'immobilier et du foncier, besoins accrus en équipements et services, déficit d'implantation d'entreprises côté français.
- ⇒ **Une explosion des mobilités** : allongement des distances domicile-travail et des temps de déplacement, saturation des infrastructures routières et ferroviaires.
- ⇒ **Un enjeu fort en termes de cohésion sociale** : fracture croissante entre frontaliers et non frontaliers, disparités de pouvoir d'achat, recul de la pratique de la langue du voisin, etc...
- ⇒ **De fortes pressions sur les surfaces agricoles et naturelles** : étalement urbain, artificialisation des sols et diminution du foncier agricole, destruction de milieux naturels, fragmentation des paysages.



Les 10 premières propositions qui se dégagent

1. Favoriser le mieux vivre ensemble et la connaissance du voisin

- En développant la connaissance de la culture et l'apprentissage des langues du voisin, via des structures mais aussi des méthodes (immersion, séjours linguistiques, etc...);
- En développant des synergies et des projets communs dans le domaine des industries culturelles et créatives;
- En créant une plateforme de diffusion et d'échange de l'information transfrontalière, pour améliorer la connaissance du voisin;
- En optimisant l'utilisation de l'ensemble des outils de financement à disposition (en particulier INTERREG);
- En développant une stratégie commune de promotion des atouts touristiques : patrimoine naturel, historique, culturel, artistique, industriel, militaire, etc...

30 acteurs

luxembourgeois et lorrains investis dans le champ de la coopération transfrontalière ont été auditionnés par le groupe de travail entre septembre et décembre 2015 sous formes de tables rondes, auditions, et entretiens.

2. Mettre en synergie les atouts et ambitions en matière d'enseignement supérieur et de recherche

- En se concentrant sur des thématiques stratégiques : matériaux, numérique, santé/biologie systémique, humanités numériques, ressources humaines dans la Grande Région, pédagogie universitaire, écotechnologies & environnement;
- En adaptant, projet par projet, le choix des acteurs à mobiliser et l'échelle pertinente (bi ou multi latéral);
- En renouvelant et développant le fonds interrégional de la recherche entre la Lorraine (demain Alsace-Champagne-Ardenne-Lorraine), le Luxembourg et si possible d'autres régions transfrontalières limitrophes.

3. Accélérer le développement des coopérations entre réseaux économiques

- En encourageant la mise en place de réseaux transfrontaliers de clusters (métaclusters);
- En accompagnant la montée en puissance du métacluster InterMat;
- En travaillant à la construction et la lisibilité d'une Vallée Européenne des Matériaux et de l'Energie Transfrontalière.

4. Faire converger les initiatives LOR'N Tech et Luxembourg ICT Cluster

- En favorisant l'échange au sein de l'écosystème transfrontalier pour développer des projets communs;
- En s'appuyant sur les forces lorraines et luxembourgeoises : e-santé & silver économie, cyber sécurité, matériaux énergie & procédés, humanités numériques.

5. Amplifier les coopérations dans le domaine de la formation et de l'emploi

- En favorisant l'apprentissage des langues du voisin et de l'anglais;
- En multipliant les dispositifs communs;
- En levant les barrières administratives;
- En anticipant les besoins du marché du travail de part et d'autre de la frontière.



6. Encourager le développement des mobilités du 21^e siècle

- **En faisant de l'« A31 bis » une autoroute optimisée**, fer de lance d'une nouvelle pratique de la route (transports en commun en site propre, co-voiturage, électromobilité, développement des usages du digital, etc...);
- **En développant une stratégie coordonnée de promotion des mobilités alternatives** à l'automobile (accompagnement de la montée en puissance des transports collectifs, aménagement des pôles d'échanges multimodaux pour faciliter l'intermodalité, encouragement des mobilités douces, parkings relais P&R, etc...);
- **En encourageant les alternatives aux mobilités « physiques »** (télétravail, espaces de co-working, etc...);
- **En encourageant le développement du mode fluvial** et la complémentarité des plateformes multimodales pour les marchandises.

7. Mieux connecter l'axe Lorraine-Luxembourg à l'Europe

- **En confortant le rôle des 2 capitales européennes**, Luxembourg et Strasbourg;
- **En réalisant la gare de Vandières**, pour interconnecter la Lorraine et le Luxembourg au réseau européen de Trains à Grande Vitesse;
- **En développant les synergies entre l'aéroport du Luxembourg et les aéroports régionaux** de la Grande Région.

8. Améliorer la cohérence des stratégies d'aménagement et de développement durable des territoires

- **En élaborant un Schéma Régional d'Aménagement, de Développement Durable et d'Egalité des Territoires (SRADDET) qui intègre un volet transfrontalier ambitieux;**
- **En consultant les partenaires luxembourgeois** lors de l'élaboration des documents stratégiques de planification.

9. Faire de Belval un démonstrateur européen de la coopération transfrontalière

- **Notamment en mettant la question fiscale au cœur des discussions** de la conférence intergouvernementale (CIG);
- **En développant un pôle d'excellence appuyé sur les potentiels locaux en matière de transition énergétique** : Alzette-Belval, territoire à énergie positive.

10. Développer les continuités écologiques transfrontalières

- **En articulant les stratégies lorraine et luxembourgeoise en matière de biodiversité** pour assurer la continuité des trames vertes et bleues;
- **En développant des coopérations s'appuyant sur les outils existants** (zones NATURA 2000; Parcs Naturels Régionaux) et les exemples de bonnes pratiques.

Et maintenant ?

Cette communication constitue une **première étape** du rapport qui sera présenté en 2016 aux élus du Conseil Régional d'Alsace-Champagne-Ardenne-Lorraine et au gouvernement luxembourgeois qui pourront s'en saisir pour nourrir leurs stratégies de développement et **expérimenter de nouvelles formes de coopérations transfrontalières**.

Il sera enrichi par l'expertise du nouveau CESER qui regroupera la société civile organisée de la nouvelle région Alsace-Champagne-Ardenne-Lorraine.